

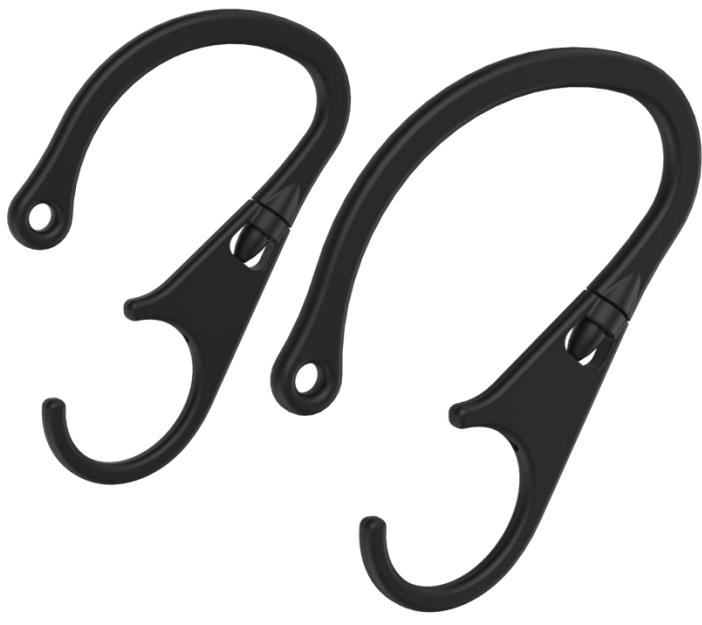
BONX BOOST アクセサリマニュアル

1. スターターキット ①イヤーフック

BONX BOOSTの落下を防止させるアクセサリの1つとしてイヤーフックがございます。サイズはS、Mの2種類ございますので耳の大きさに合わせて選択してください。右耳、左耳どちらにも付けられる作りとなっております。

2サイズ：S・M

右耳用組み立てイメージ



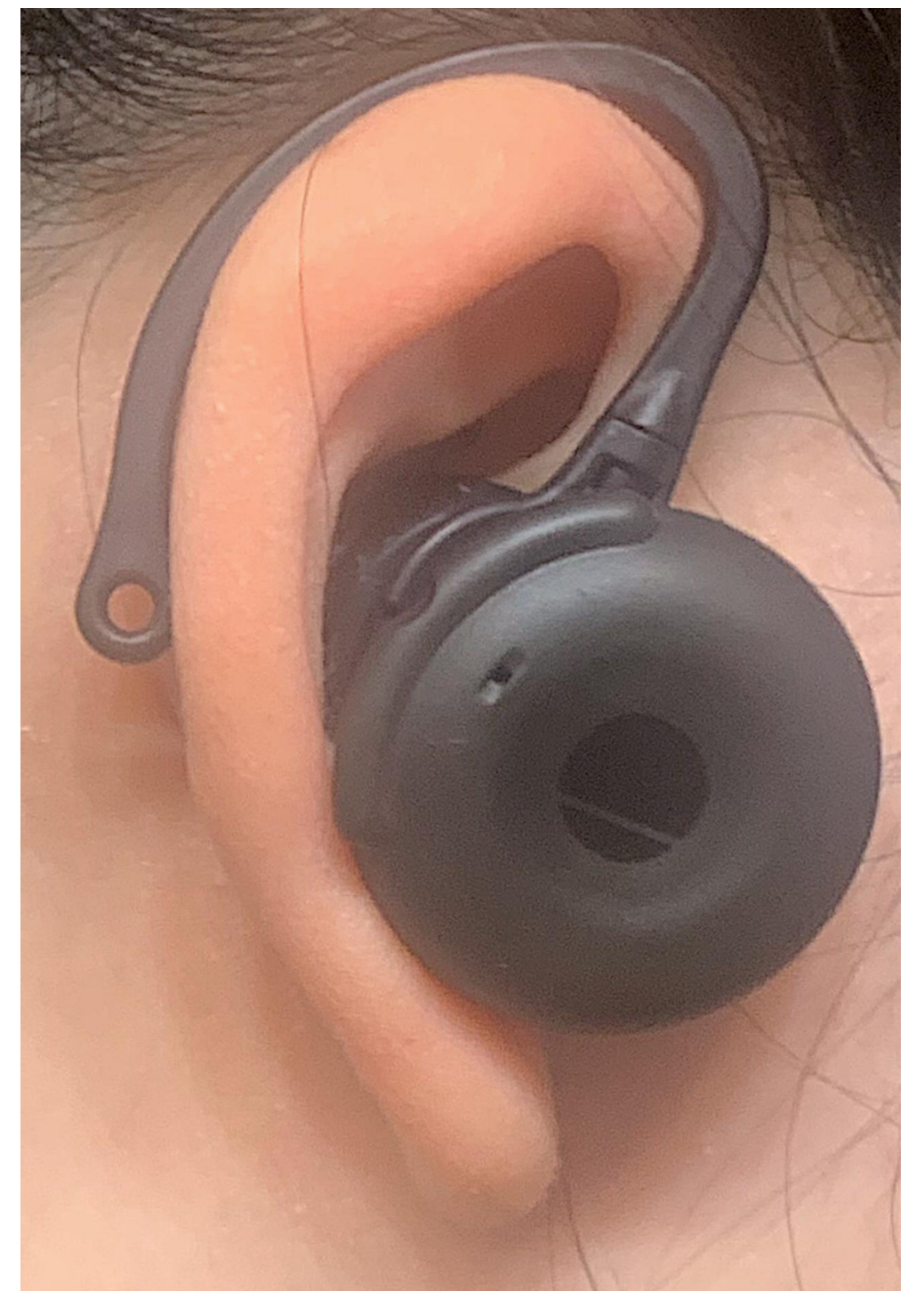
装着方法

- 1 BONX BOOST本体を裏面にし、イヤーフックのC部分を本体の内側からはめるようにします
- 2 イヤーフックの耳にかける部分をBOOST本体の外側に回転させます
- 3 耳の裏側に沿わせるようにイヤーフックをかけます

右耳想定イメージ図



- 3 耳に引っ掛けます。
※さらに落下を防ぎたい場合は、次ページのネクストラップを併用します



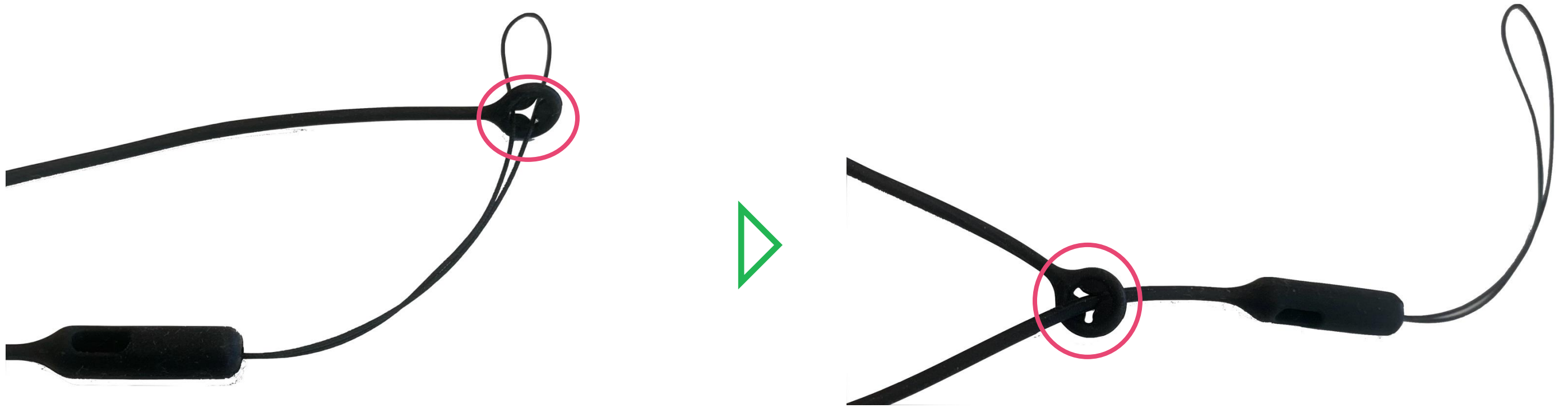
BONX BOOST アクセサリーマニュアル

1. スターターキット ② ネックストラップ

BONX BOOSTの落下を防止させるアクセサリーには、ネックストラップも有効です。ネックストラップ単体で使うことも、イヤーフックと併用することも可能です。

組み立て方法

下図のように、丸の箇所に細いストラップの先端部分を通し、輪をつくります



単体で使う場合

細いストラップ部分をBOOST本体の根元とイヤーハンガーの間に結びつけば完了です。



イヤーフックを併用して使う場合

細いストラップ部分をイヤーフックの穴に通し、結びます。あとはネックストラップを首から下げ、イヤーフックを耳に引っ掛けることで落下防止に繋がります

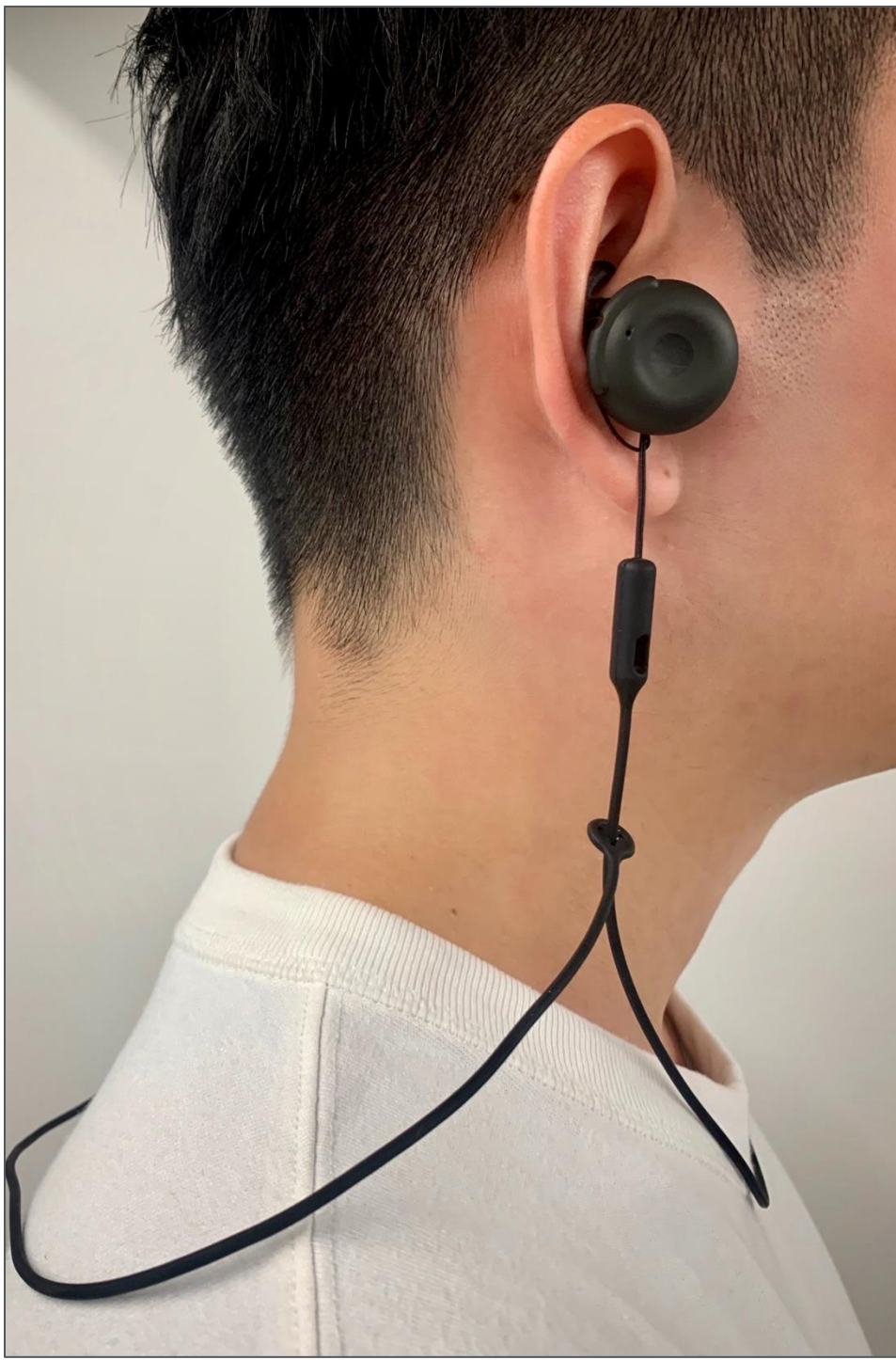


BONX BOOST アクセサリーマニュアル

1. スターターキット ② ネックストラップ

装着イメージ

ネックストラップのみを使用して装着した状態



ネックストラップとイヤーフックを併用して装着した状態

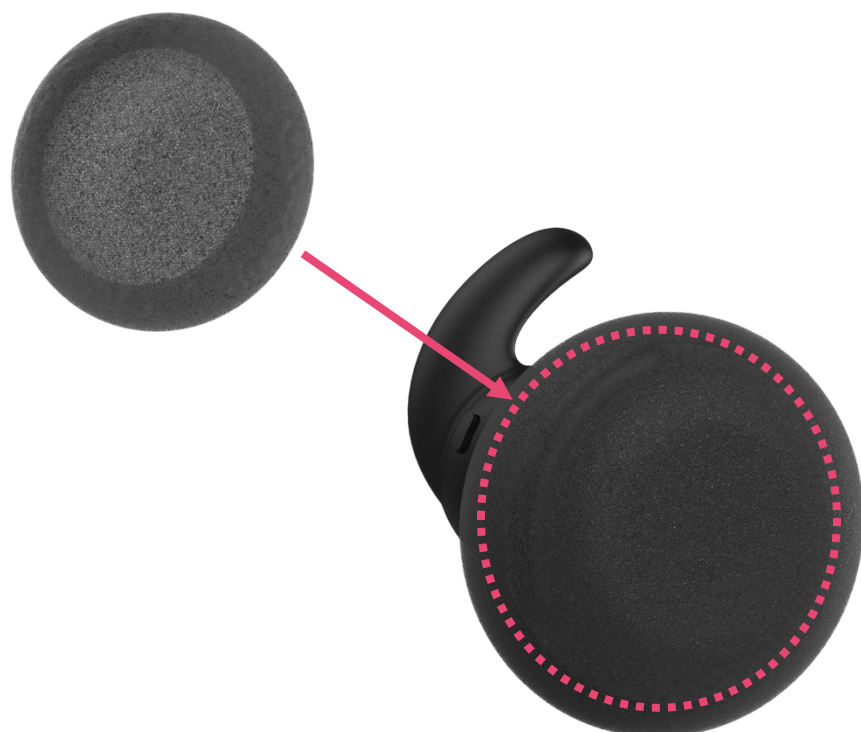


1. スターターキット ③ 風防

風が強い場合には風防が有効です。風防に向きはありません。引っ張ると伸びるので、少しずつBOOSTに被せて装着してください。

※風防は、装着したまま充電ケースに収納できます。

※ロードバイクやオートバイ、スノーボードなど高速で移動する場合での動作を保証するものではありません。



BONX BOOST アクセサリーマニュアル

2. 拡張マイク

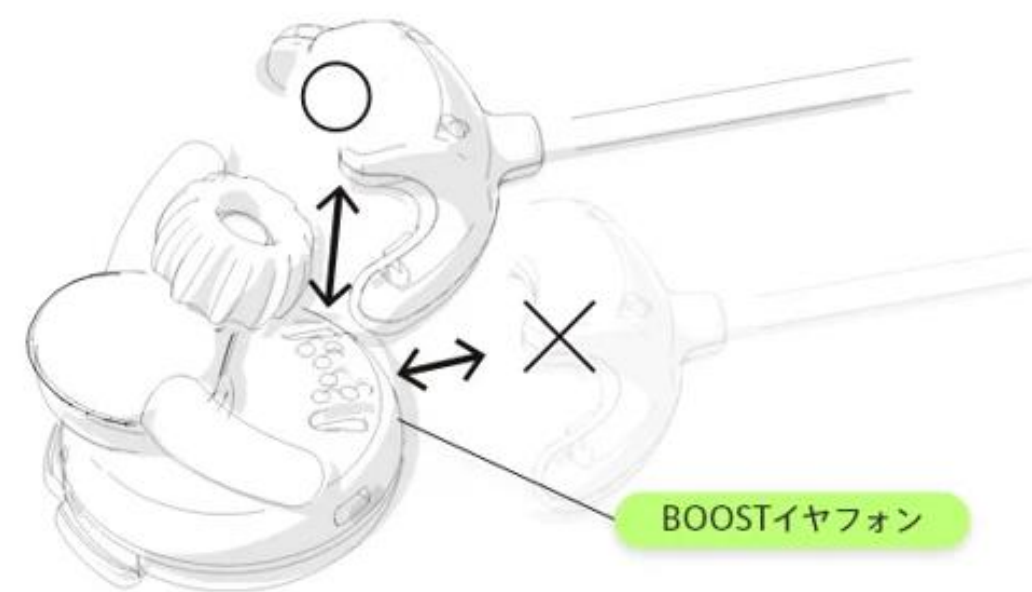
拡張マイクは、騒音環境下などで集音ができないような場合に有効な、口元まで延ばせるアタッチメント式の拡張マイクです。

組み立てイメージ

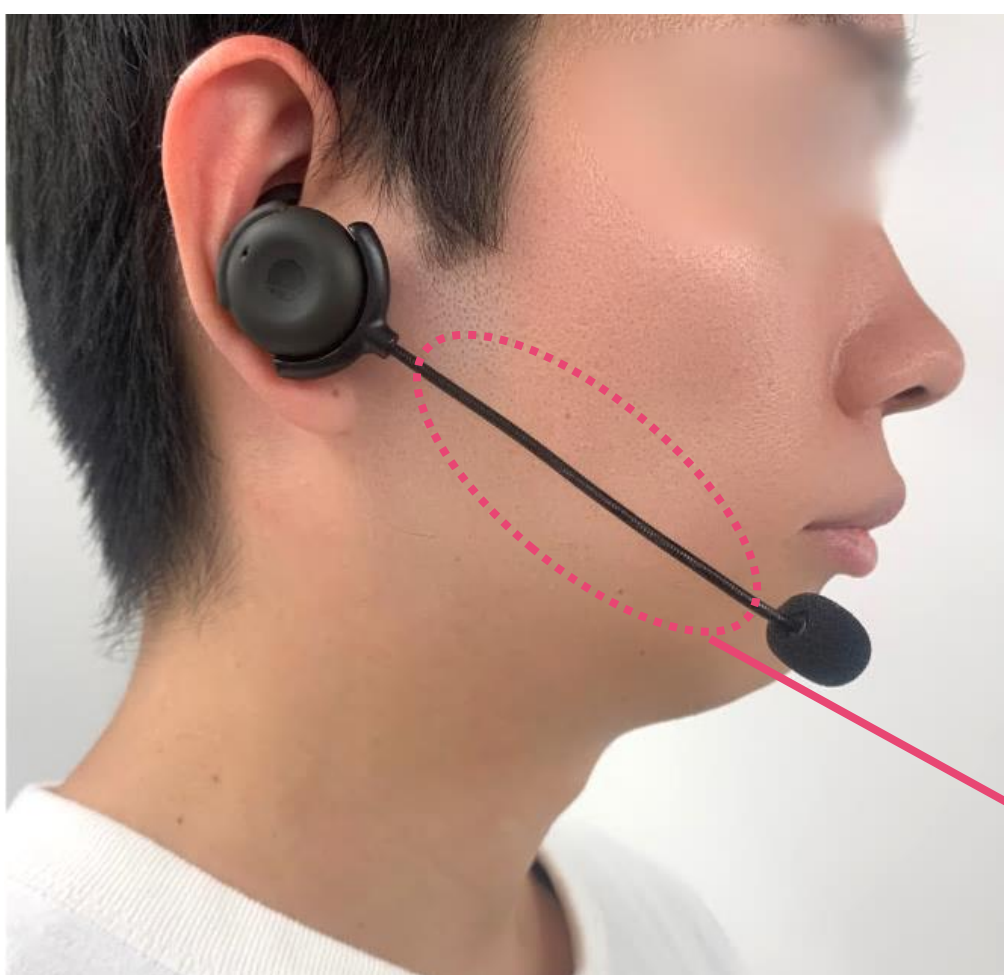


BOOST本体裏の充電端子部分に拡張マイクを装着します。誤った角度で装着や外そうとすると、拡張マイクのピンが破損する恐れがあります。

下図のように「イヤフォンに向かってピンが垂直方向に装着されていること」を確認してください。



装着イメージ



耳の装着感が安定しない・落ちやすい場合は、イヤークリップをフィット感のあるタイプに変えていただくかスターターキットのイヤークリップと併用してご使用いただくことをおすすめいたします。

アーム部分は自由に曲げることが可能です。
口元にマイクが来るように角度を調整してください
※極端に曲げたり、強い力を加えたりすると
断線する原因になりますのでご注意ください
※断線は保証対象外です

Tips

基本的なBONX BOOSTの操作方法については、[基本操作マニュアル](#)をご覧ください。BONX WORKご契約のお客様は、Start Up Guide トーク編内でも説明しております。詳しくは、[こちら](#)よりご確認ください。